

GEZ

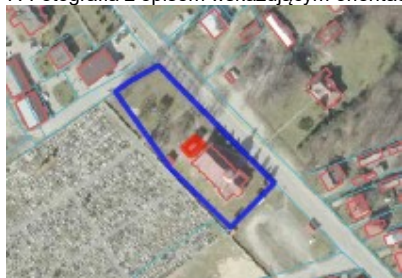
KARTA ADRESOWA ZABYTKU

3. Miejscowość
TERESZPOL-ZAORENDA

1. Nazwa
DZWONNICA MUROWANA

2. Czas powstania
1851 ROK

7. Fotografia z opisem wskazującym orientację w stosunku do sąsiednich terenów lub stron świata albo mapa z zaznaczonym stanowiskiem archeologicznym



Skala 1:5 000



4. Adres
UL. DŁUGA 311;
23-407 TERESZPOL-ZAORENDA
DZIAŁKA NR: 2144
(OBRĘB: TERESZPOL ZAORENDA)
Współrzędne geograficzne
N: 50°34'18.9" E: 22°53'04.3"

5. Przynależność administracyjna

województwo
LUBELSKIE

powiat
BIŁGORAJSKI

gmina
TERESZPOL

6. Formy ochrony
UCHWAŁA NR VI/21/07 RADY GMINY
TERESZPOL Z DNIA 23 LUTEGO 2007 R.
W SPRAWIE UCHWALENIA MIEJSCOWEGO
PLANU ZAGOSPODAROWANIA
PRZESTRZENNEGO GMINY TERESZPOL
OBEJMUJĄCEGO OBSZARY W OBRĘBIE
MIEJSCOWOŚCI: TERESZPOL-ZAORENDA,
TERESZPOL-KUKIEŁKI,
TERESZPOL-ZYGMUNTY, LIPOWIEC,
SZOZDY, PANASÓWKA I BUKOWNICA.

8. Historia, opis i wartości

OBIEKT WYKAZANY W UCHWALE NR VI/21/07 RADY GMINY TERESZPOL Z DNIA 23 LUTEGO 2007 ROKU W SPRAWIE UCHWALENIA MIEJSCOWEGO PLANU ZAGOSPODAROWANIA PRZESTRZENNEGO GMINY TERESZPOL OBEJMUJĄCEGO OBSZARY W OBRĘBIE MIEJSCOWOŚCI TERESZPOL-ZAORENDA, TERESZPOL-KUKIEŁKI, TERESZPOL-ZYGMUNTY, LIPOWIEC, SZOZDY, PANASÓWKA I BUKOWNICA.

W DOKUMENCIE WSKAZANO OBIEKTY ZNAJDUJĄCE SIĘ W EWIDENCJI TJ.

ZESPÓŁ KOŚCIELNY SKŁADAJĄCY SIĘ Z:

- KOŚCIOŁA PARAFIALNEGO, RZYM.- KAT (D. CERKIEW) P.W. MB CZĘSTOCHOWSKIEJ, MUROWANY,
- DZWONNICY MUROWANEJ,
- PLEBANI MUROWANEJ,
- ORGANISTÓWKI DREWNIANEJ,
- CMENTARZ PRZYKOŚCIELNY Z DRZEWOSTANEM.

JAK PODAJE KSIĄDZ JAN JUŻWIĄK W DOKUMENCIE „INVENTARIUM FUNDI INSTRUCTI PAROCHIAE TERESZPOLENISIS” Z DNIA 12 XII 1921 R. DZWONNICA POWSTAŁA W 1851 R., TJ. W CZASIE KIEDY WYBUDOWANO W TERESZPOLU KOŚCIOŁ MUROWANY. WZNIESIONO JĄ Z CEGŁY I KAMIENIA, KRYTA BLACHĄ ŻELAZNĄ. DZWONNICA POWSTAŁA NA PIĘTRZE, PATER ZAŚ STANOWIŁA BRAMA PROWADZĄCA NA CMENTARZ KOŚCIELNY. PO BOKACH DZWONNICY ZBUDOWANE ZOSTAŁY DWIE KOMÓRKI- JEDNA JAK PODAJĄ ŹRÓDŁA PRZEZNACZONA BYŁA NA KOSTNICĘ, A DRUGA STANOWIŁA WEJŚCIE ZE SCHODAMI WIODĄCYMI NA DZWONNICĘ. W LATACH 1943-1947 ZAKUPIONO I POWIESZONO W PRZYKOŚCIELNEJ DZWONNICY DWA DZWONY: JEDEN WIĘKSZY, NAZWANY „MARYJA” I DRUGI MNIEJSZY „STANISŁAW KOSTKA. DZWONY TE ZOSTAŁY WYKONANE W PRZEMYSŁU.

9. Stan zachowania i postulaty dotyczące konserwacji

STAN ZABYTKU DOBRY. DZWONNICA WYMAGA BIEŻĄCYCH PRAC KONSERWACYJNYCH.

10. Wykonanie karty (autor, data i podpis)
Jacek Pawluk, 17.03.2023

11. Zatwierdzenie karty (podpis wojewódzkiego konserwatora zabytków)*

*dotyczy zabytków niewpisanych do rejestru zabytków i niewłączonych do wojewódzkiej ewidencji zabytków